

## REVISIONSABSCHLÜSSE **SECURUS®**

**RV-S/W-UPT**

**RV-S/W-UPT-AK**

**RV-S/W-UPT-TM**



>>> Immer auf dem aktuellsten Stand  
mit unserem Montage-Blog!



---

**Um die Funktion des Produktes sicherzustellen, lesen Sie bitte die vorliegende Einbau- und Wartungsanleitung sorgfältig. Für Funktionsfehler und Beschädigungen, die aus Nichtbeachtung dieser Montage- und Wartungsanleitung entstanden sind, können wir keine Gewährleistung übernehmen!**

---

*Gültig ab 01.01.2024. Versionen früheren Datums verlieren mit Erscheinen dieser Einbau- und Wartungsanleitung ihre Gültigkeit.*

*Die vorliegende Einbau- und Wartungsanleitung wurde mit größter Sorgfalt erstellt. Die aufgeführten gesetzlichen Vorschriften und Verwendbarkeitsnachweise entsprechen dem Stand der Information zum Zeitpunkt der Ausarbeitung. Sie können sich durch Zulassungs- oder Normänderungen, Gültigkeitsablauf etc. gegenüber den Angaben in unseren Drucksachen verändern und sind daher als unverbindlich anzusehen. Die Abbildungen und Zeichnungsbeispiele können Abweichungen zu den geprüften Produktausführungen enthalten. Die Zulässigkeit ist in jedem Fall gesondert zu prüfen. Sämtliche in dieser Einbau- und Montageanleitung verwendeten Daten und Angaben können jederzeit ohne Vorankündigung und ohne Begründung von EAS Technischer Brandschutz GmbH geändert werden. Für die Richtigkeit, Vollständigkeit oder Übereinstimmung des Inhalts mit den jeweils geltenden gesetzlichen Vorschriften übernehmen wir keine Haftung.*

*Diese Montage- und Wartungsanleitung darf - auch auszugsweise - nur mit schriftlicher Genehmigung durch die **EAS Technischer Brandschutz GmbH** nachgedruckt oder vervielfältigt werden.*

---

# Inhaltsverzeichnis

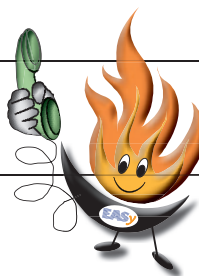
---

<b>Wichtige Hinweise</b>	<b>- 4 -</b>
Allgemeines	- 4 -
Transport und Lagerung	- 4 -
Befestigung	- 5 -
Belüftung	- 5 -
Notöffnung	- 5 -
Reinigung und Pflege	- 5 -
Wartung und Inspektion	- 6 -
Verwendbarkeitsnachweise	- 6 -
Übereinstimmungsbestätigung	- 7 -
Ü-Kennzeichnungsschild	- 7 -
Typenschild	- 7 -
<b>Montagevoraussetzung / Montagevorbereitung</b>	<b>- 8 -</b>
<b>Lieferumfang</b>	<b>- 9 -</b>
<b>Vorbereitung und Montage</b>	<b>- 10 -</b>
Rahmenzusammenbau	- 10 -
Ausbau der Türflügel	- 11 -
Abstellen der Türflügel	- 12 -
Ausrichten und Einsetzen des Rahmens	- 13 -
Anschrauben des Rahmens	- 15 -
Einhängen der Türflügel	- 18 -
Montagehinweise für UPT-TM	- 19 -
Verfugen des Rahmens	- 20 -
Wandanschlüsse SECURUS RV UPT	- 21 -
Wandanschlüsse SECURUS RV UPT-AK	- 22 -
Wandanschlüsse SECURUS RV UPT-TM	- 23 -

---

## Wichtige Hinweise

---



Noch Fragen?  
Rufen Sie uns an!  
**09343 / 613 05-0**

### Allgemeines

Die vorliegende Einbau- und Wartungsanleitung ist Bestandteil der jeweils zugrundeliegenden Zulassungen, deren Vorgaben zwingend zu beachten sind (siehe Seite 6 „Verwendbarkeitsnachweise“).

Die in dieser Anleitung beschriebenen Revisionsabschlüsse **SECURUS RV** sind nach anerkannten sicherheitstechnischen Regeln gebaut. Sie sind ausschließlich für die Verwendung im Innenraum bestimmt und dürfen nur bestimmungsgemäß eingesetzt und in sicherheitstechnisch einwandfreiem Zustand verwendet werden.

Im eingebauten Zustand sind die Revisionsabschlüsse **SECURUS RV stets verschlossen** zu halten und dürfen nur von autorisiertem Fachpersonal geöffnet werden.

Diese Anleitung muss von den mit der Montage und Wartung beauftragten Personen **vor Beginn der Arbeiten** gelesen und verstanden worden sein. Zu diesem Zweck ist sie stets jederzeit und für jedermann zugänglich am Einsatzort des Produktes aufzubewahren und ebenso wie das Typenschild in einem lesbaren Zustand zu halten.

Beachten Sie die Auflagen der Bau- und Brandbehörden sowie die Vorgaben der jeweiligen Leitungsanlagenrichtlinie unter Berücksichtigung des Schutzziels.

### Transport und Lagerung

Aufgrund des hohen Gewichtes empfehlen wir, den Transport und die Montage der Revisionsabschlüsse **SECURUS RV** mit mindestens zwei Personen durchzuführen.

Prüfen Sie die Lieferung auf Vollständigkeit und mögliche Beschädigungen. Transportschäden sind **umgehend** zu dokumentieren und der **EAS Technischer Brandschutz GmbH** sofort mitzuteilen!

Transportieren und lagern Sie die Revisionsabschlüsse **SECURUS RV** nur in der Originalverpackung. Verwenden Sie zum Transport dazu geeignete Transportgeräte. Die Türen sind während des Transports geschlossen und verriegelt zu halten. Transportsicherungen und Kantenschützer dürfen erst nach dem Transport an der Verwendestelle entfernt werden.

Nehmen Sie die Revisionsabschlüsse **SECURUS RV** nach Möglichkeit erst unmittelbar vor Montagebeginn am Montageort aus der Verpackung.

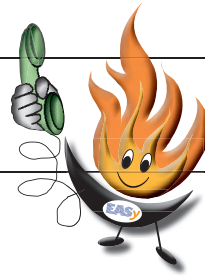
**Durch unsanftes Absetzen, Schieben und Anlehnen sowie Drehen und Kippen auf der Ecke wird das Material gestaucht, was zu Beschädigungen führt.**

Die Revisionsabschlüsse **SECURUS RV** dürfen nicht im Freien gelagert werden!

---

## Wichtige Hinweise

---



Noch Fragen?  
Rufen Sie uns an!  
**09343 / 613 05-0**

### Befestigung

Für die Befestigung der Revisionsabschlüsse an die angrenzenden Wände sind ausschließlich allgemein bauaufsichtlich bzw. europäisch technisch zugelassene Befestigungsmittel zu verwenden.

Die vorliegende Einbau- und Wartungsanleitung ist gültig für die mitgelieferten Befestigungsmittel.

In jedem Fall ist die Eignung der verwendeten Befestigungsmittel im Vorfeld zwingend zu prüfen. Hierbei sind die beigelegten Herstellerinformationen sowie die entsprechenden Angaben in den Verwendbarkeitsnachweisen zu beachten.

### Belüftung

Überall dort, wo besonders sensible Installationen vor hohen Temperaturen geschützt werden müssen, kann für den Abschluss von Wandöffnungen eine zusätzliche Be- und Entlüftung sinnvoll sein. Falls Sie sich für eine Ausführung mit Belüftung entschieden haben, verweisen wir auf die mitgelieferte Anschluss-, Montage- und Bedienungsanleitung „Das EAS Lüftungssystem“.

### Notöffnung

Haben Sie einen Revisionsabschluss mit Notöffnung bestellt, weil Sie ihn in einem begehbaren Schacht einsetzen möchten, so wird dieser bereits werkseitig entsprechend vormontiert ausgeliefert. Die genaue Handhabung entnehmen Sie bitte dem der Lieferung beiliegenden Infoblatt „Funktionsweise Notöffnung“.

### Reinigung und Pflege

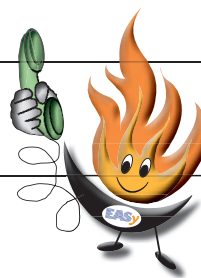
Die Revisionsabschlüsse **SECURUS RV** sind vor Wasser, eindringender Feuchtigkeit und Spritzwasser zu schützen. Zur Reinigung der äußeren Oberflächen können gängige, milde Haushaltsreiniger verwendet werden. **Keine Scheuermittel oder organische Lösungsmittel verwenden!**

Der Schließmechanismus der Türflügel und die Scharniere sind weitestgehend wartungsfrei. Ein Schmieren der Scharniere ist nicht erforderlich. Bei Funktionsstörungen setzen Sie sich bitte umgehend mit **EAS** in Verbindung.

---

## Wichtige Hinweise

---



Noch Fragen?  
Rufen Sie uns an!  
**09343 / 613 05-0**

---

## Wartung und Inspektion

Die Feuerwiderstandsfähigkeit der Revisionsabschlüsse **SECURUS RV** ist auf Dauer nur sichergestellt, wenn sie in einem gemäß der zugrundeliegenden Zulassung konformen Zustand gehalten werden. Daher sollten sie mindestens einmal jährlich gewartet und auf Funktion geprüft werden. Wir empfehlen Ihnen, monatlich eine Funktionsprüfung (Sichtkontrolle) durchzuführen.

Wartungen und sicherheitstechnische Überprüfungen können nur durch von **EAS** geschultem und autorisiertem Fachpersonal durchgeführt werden, da hierfür hinreichende Erfahrung und ein umfassender Kenntnisstand notwendig sind. Beschädigungen und sicherheitstechnische Fehlfunktionen können ebenfalls nur durch entsprechendes Fachpersonal behoben werden.

Werden bei einer solchen sicherheitstechnischen Überprüfung entsprechende Beschädigungen festgestellt, ist der Revisionsabschluss unverzüglich mit Originalteilen durch **EAS** instand zu setzen. Der erneute Einbau muss anschließend wieder in bestimmungsgemäßer und zulassungskonformer Art und Weise erfolgen. Dem Auftraggeber/Bauherrn ist eine schriftliche Übereinstimmungsbestätigung (siehe Seite 7) auszustellen

## Verwendbarkeitsnachweise

Ausführliche Details sowie weitere verbindliche und zulassungstechnische Angaben entnehmen Sie bitte den entsprechenden Allgemeinen bauaufsichtlichen Zulassungen:

AbZ Nr. **Z-6.55-2336**

Revisionsabschlüsse mit einer Feuerwiderstandsdauer 30 min. (feuerhemmend)

AbZ Nr. **Z-6.55-2167**

Revisionsabschlüsse mit einer Feuerwiderstandsdauer 90 min. (feuerbeständig)

**Bitte beachten Sie:**

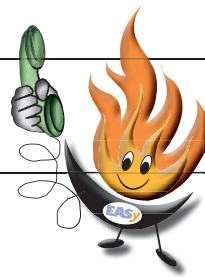
**Die Verwendbarkeitsnachweise müssen stets an der Verwendestelle vorliegen.**

Unsere Verwendbarkeitsnachweise finden Sie auch in unserem Downloadbereich auf unserer Website unter **[www.eas-tb.de](http://www.eas-tb.de)**

---

## Wichtige Hinweise

---



Noch Fragen?  
Rufen Sie uns an!  
**09343 / 613 05-0**

## Übereinstimmungsbestätigung

Beim Einsatz eines Bauproduktes sind Sie als die Montage ausführende Firma verpflichtet, dem Auftraggeber/Bauherrn eine schriftliche Übereinstimmungsbestätigung auszustellen. Damit bestätigen Sie, dass die Ausführung des Einbaus gemäß des zugrundeliegenden Verwendbarkeitsnachweises erfolgt ist und damit den gesetzlichen Anforderungen entspricht.

Für die Übereinstimmungsbestätigung ist das Muster gemäß der im Verwendbarkeitsnachweis befindlichen Anlage zu verwenden. Das ausgefüllte Schriftstück erhält der Auftraggeber/Bauherr zur Weitergabe an die zuständige Baubehörde.

## Ü-Kennzeichnungsschild

Die Erklärung, dass ein Übereinstimmungszertifikat erteilt ist, bestätigt der Hersteller durch Kennzeichnung des Produktes mit dem Übereinstimmungszeichen (Ü-Zeichen) unter Hinweis auf den Verwendungszweck.

Ein korrekt ausgeführtes Ü-Kennzeichnungsschild enthält die folgenden Angaben:

- Ü-Zeichen
- Zertifizierungsstelle der Fremdüberwachung
- Bezeichnung des Produkts
- Name des Herstellers
- Zulassungsnummer
- Herstellwerk
- Herstelljahr

## Typenschild

Mit dem **Typenschild** wird der Revisionsabschluss gekennzeichnet, um dessen eindeutige Identifizierung zu ermöglichen. Es ist an der Türinnenseite angebracht und enthält die folgenden Angaben:

- Hersteller des Revisionsabschlusses
- Feuerwiderstand in Minuten
- Zugrundeliegende Prüfungsrichtlinien
- Auftragsnummer
- Typenbezeichnung
- Zulassungsnummer
- Angabe des Errichters, der den Revisionsabschluss montiert hat (vor Ort auszufüllen)



---

## Montagevoraussetzungen

---



Der ordnungsgemäße Einbau der Bauteile ist unter Berücksichtigung der jeweiligen örtlichen Bausituation (bezügl. Flügelgewicht, Untergrundbeschaffenheit, Lochbild des Steines) zu überprüfen.

Die Wandkonstruktion, auf der die Revisionsabschlüsse **SECURUS RV** zum Einsatz kommen, muss den Vorgaben der DIN 4102 Teil 4 entsprechen.

Die Revisionsabschlüsse **SECURUS RV** dürfen ausschließlich auf Wänden eingesetzt werden, die mindestens der Feuerwiderstandsfähigkeit des Abschlusses entsprechen.

Um Beschädigungen zu vermeiden, sind die Revisionsabschlüsse **SECURUS RV** ausschließlich auf planem Untergrund zu montieren. Evtl. vor Ort vorhandene Unebenheiten sind entsprechend auszugleichen.

**Nichteinhaltung kann zum Verzug bis hin zum Bruch der Rahmens führen!**

## HINWEIS:

Die in der nachfolgenden Montageanleitung gezeigten Zeichnungen zeigen den Einbau auf Massivwänden. Der Einbau in andere Wandarten erfolgt in der gleichen Weise.

**ACHTUNG bei Standvariante SECURUS RV-S...: Der Bodenanschluss darf AUSSCHLIESSLICH an Massivbauteilen erfolgen!** (Das Gleiche gilt im Falle eines direkten Anschlusses an die Decke)

Bitte beachten Sie die entsprechenden Angaben zum Wandeinbau in dieser Anleitung sowie im jeweiligen Verwendbarkeitsnachweis (AbZ).



## Lieferumfang

### 1. Revisionsabschluss vormontiert, bestehend aus:

- Rahmenelement einschl. Türflügel
- Abdeckleisten (nur bei W-UPT-TM90)
- **Spanplattenschrauben SPS 4,5 x 50 mm**  
zur Befestigung der Abdeckleisten
- Montageschrauben gemäß Punkt 3



### 2. Revisionsabschluss zerlegt, bestehend aus:

- Obere und untere Rahmenzarge
- Linke und rechte Rahmenzarge
- Türflügel
- **Zargenschrauben SPS 4,5 x 80 mm**
- Abdeckkappen für Zargenschrauben
- Montageschrauben gemäß Punkt 3



### 3. Montageschrauben:

- **Montageschrauben**  
**(zur Wand- und Bodenbefestigung) FBS 7,5 x 112 mm**



Anzahl (gilt für alle Breiten):

Elementhöhe [mm]	links	rechts	oben	unten
< 900	2	2	1	1
901-1.500	3	3	1	1
1.501- 2.500	4	4	1	1

## Rahmenzusammenbau

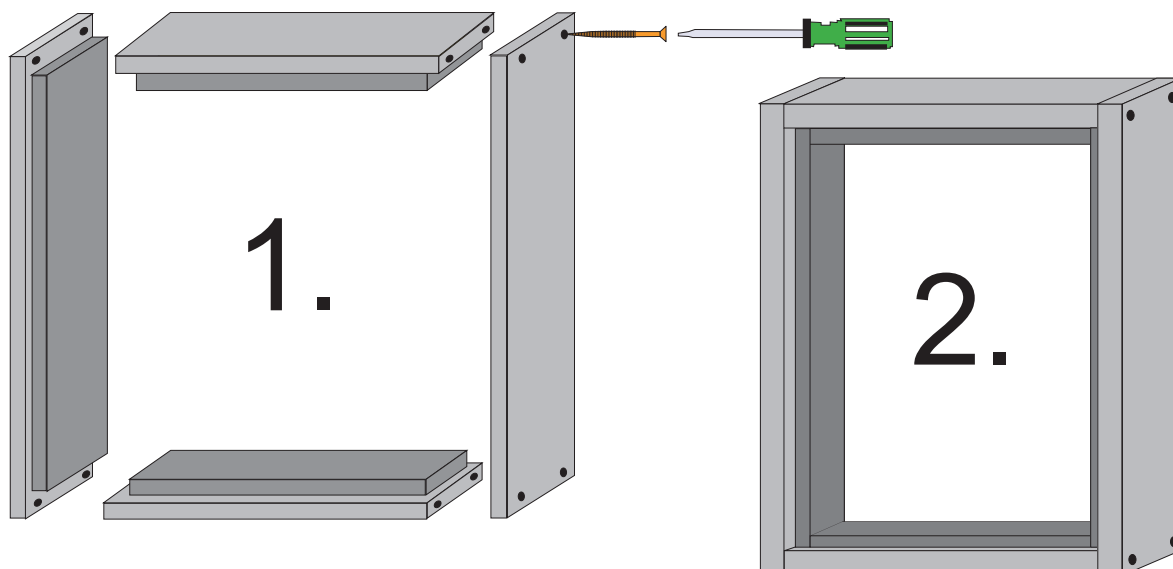
Bei zerlegt gelieferten Rahmenelementen müssen zunächst die einzelnen Rahmenteile (zwei Zargen senkrecht, zwei Zargen quer) miteinander verschraubt werden.

Alle Rahmenteile sind entsprechend vorgebohrt.

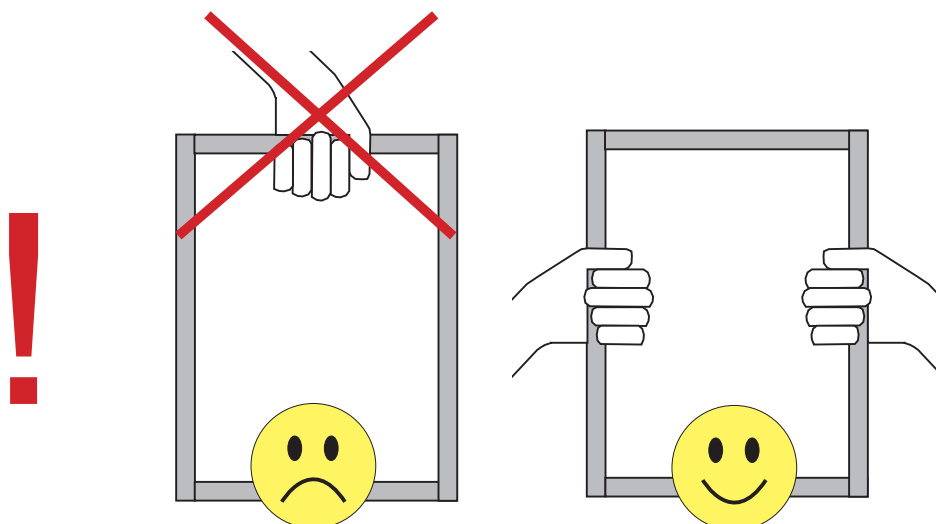
Bitte verwenden Sie für die Verschraubung ausschließlich die beiliegenden

**Zargenschrauben SPS 4,5 mm x 80 mm.**

**Vermeiden Sie ein Überdrehen der Schrauben!**



Zum Tragen des Rahmens diesen immer mit beiden Händen an den seitlichen Rahmenteilern hochheben.

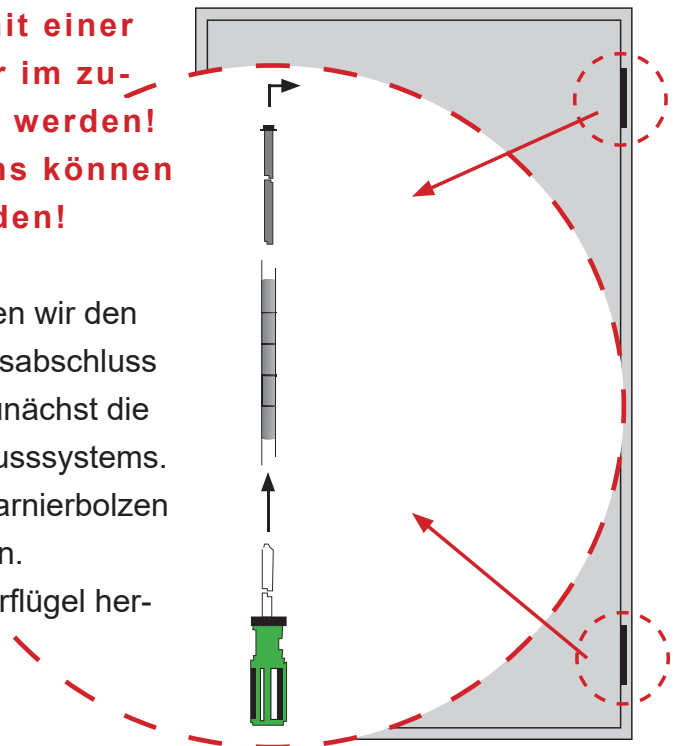


## Ausbau der Türflügel

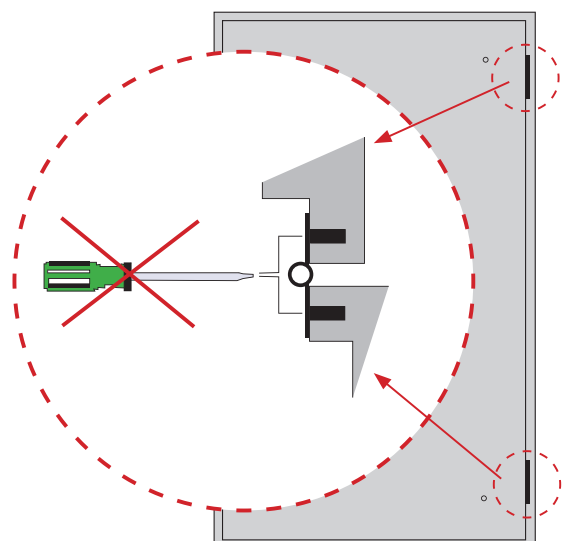
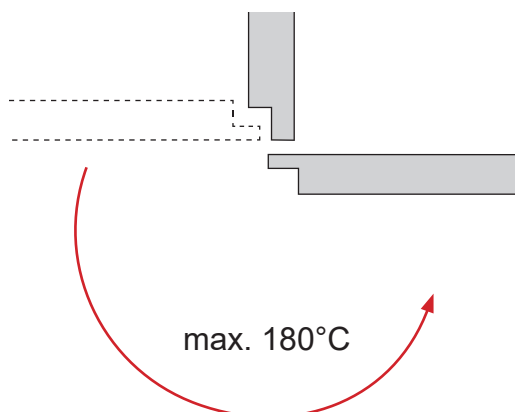
Bei vormontierter Ware sind die Türflügel vor der Montage auszubauen!

**Ausnahme: Revisionsabschlüsse mit einer Höhe von 355 – 430 mm können nur im zusammengebauten Zustand montiert werden! Die Türflügel dieses Größenbereichs können zur Montage nicht ausgehängt werden!**

Um Beschädigungen zu vermeiden, empfehlen wir den Ausbau durchzuführen, solange der Revisionsabschluss waagrecht auf der Palette liegt. Öffnen Sie zunächst die Türverriegelung durch Betätigen des Verschlusssystems. Anschließend bei geschlossener Tür die Scharnierbolzen nach oben aus den Scharnieren herausziehen. Jetzt erst die Tür vorsichtig öffnen und die Türflügel herausheben.



**Der maximale Türöffnungswinkel von 180° darf nicht überschritten werden !**



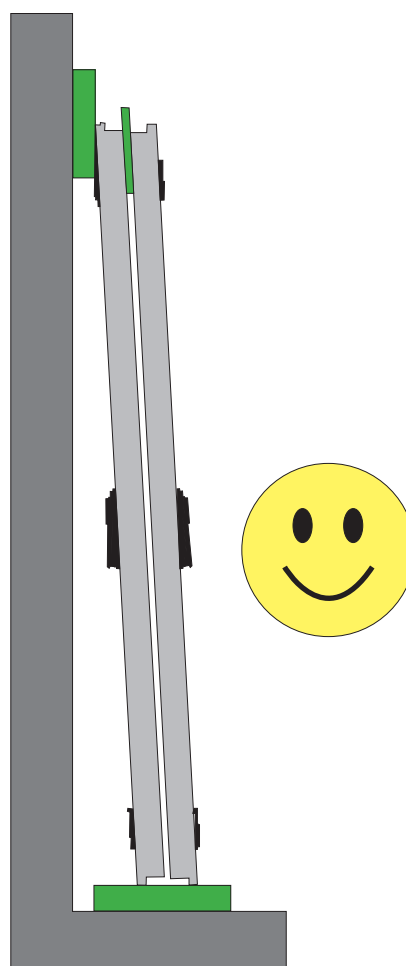
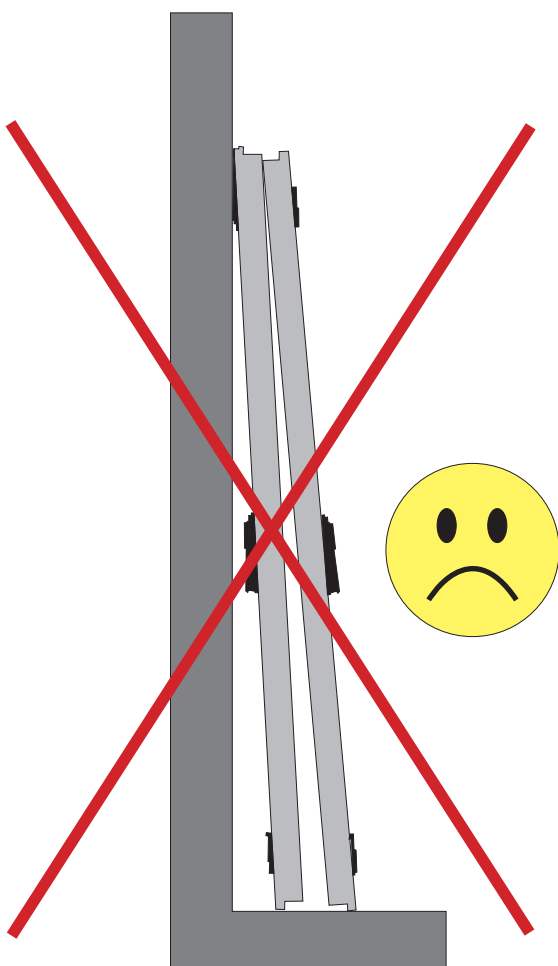
**Die Verschraubungen der Scharniere dürfen nicht gelöst werden !**

## Abstellen der Türflügel

---

Ausgehängte Türflügel vorzugsweise senkrecht an eine Wand lehnen. Zum Schutz der Kanten und um Beschädigungen zu vermeiden, lagern Sie die Türen bitte auf geeignetem Unterlegmaterial (z.B. Styrodur) ab.

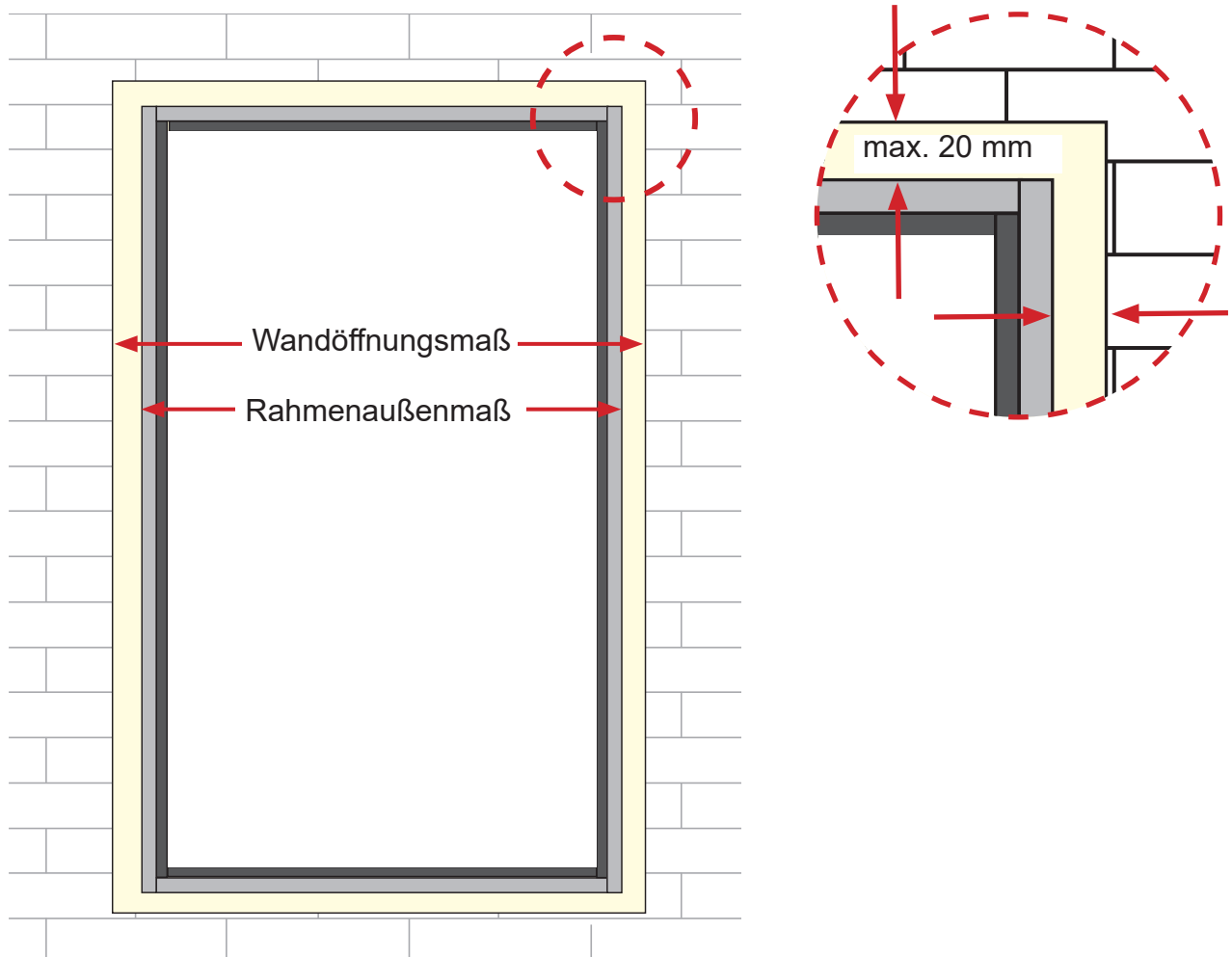
**Türflügel niemals ohne Kantenschutz an die Wand lehnen oder auf den Boden stellen!**



## Einsetzen und Ausrichten des Rahmens

Vergleichen Sie vor dem Einsetzen das Rahmenaußenmaß mit dem Wandöffnungsmaß (= liches Innenmaß der Wandöffnung).

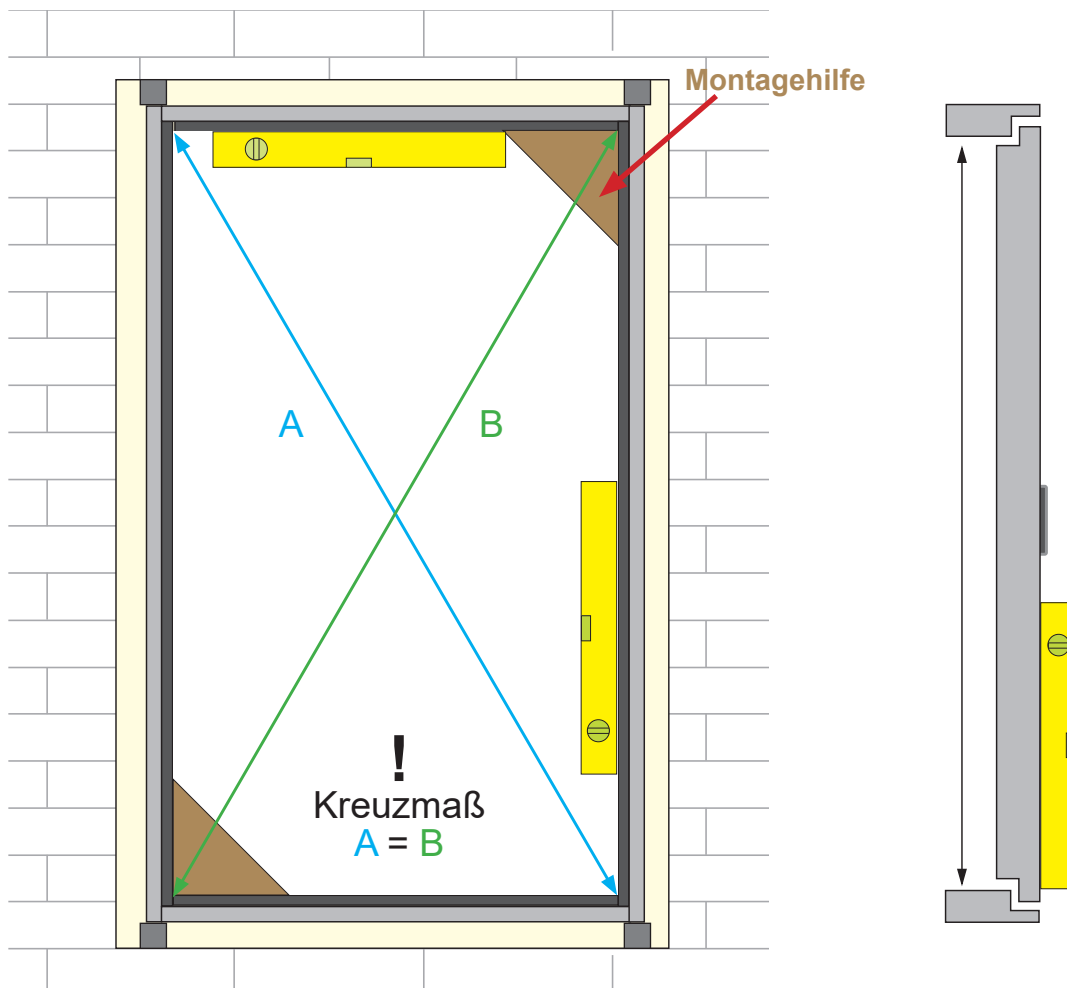
**Ergibt sich eine Fugenbreite über 20 mm, muss die Wandöffnung verkleinert werden!**



## Einsetzen und Ausrichten des Rahmens

Setzen Sie den Rahmen flächenbündig in die Wandöffnung ein. Sichern Sie den Rahmen hierzu jeweils an den Ecken mit Unterlegkeilen. Bei der Ausrichtung des Rahmens wie auch zur Überprüfung der Rechtwinkligkeit benutzen Sie bitte auch im weiteren Verlauf der Montage immer wieder die in der Lieferung enthaltene **Montagehilfe**.

**Der Rahmen muss exakt im Winkel und im Lot ausgerichtet sein!**



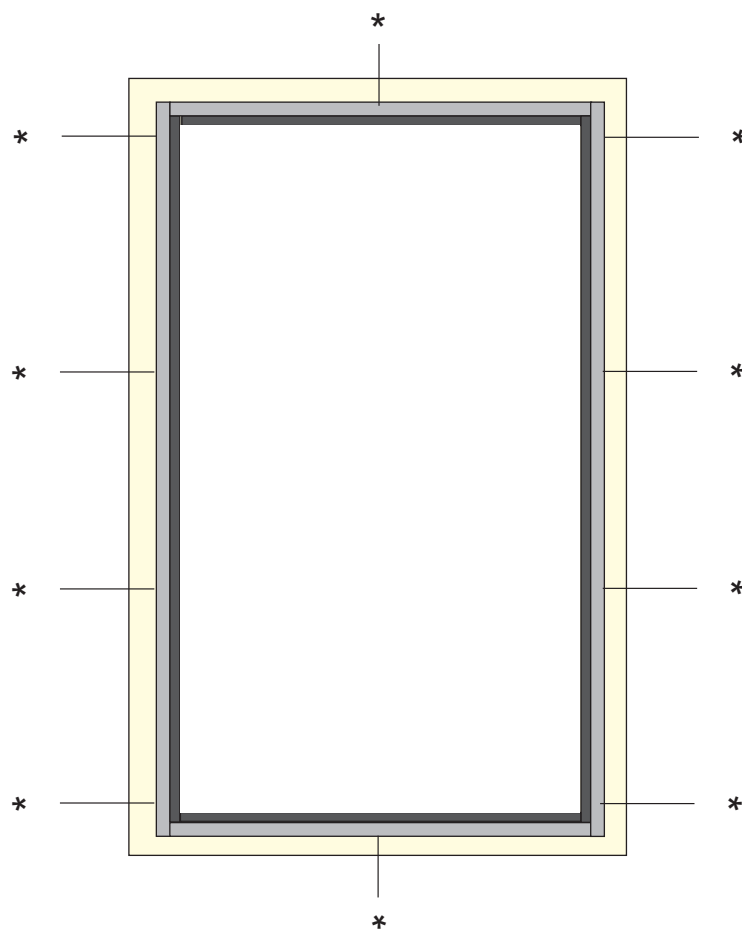
**Nach der Montage müssen die Unterlegkeile wieder entfernt werden !  
Es darf kein brennbares Material zwischen Wand und Rahmenzarge verbleiben !**

---

## Anschrauben des Rahmens

---

Achten Sie darauf, dass der Rahmen beim Verschrauben bzw. Anziehen der Schrauben nicht verzogen wird. Der Rahmen muss im Bereich der **Befestigungspunkte** (✱) mit **nicht-brennbarem Material** (nicht im Lieferumfang enthalten) unterlegt werden.



Bohren Sie die Befestigungslöcher durch die vorgebohrten Montagelöcher in die dahinterliegende Wand und verschrauben Sie den Rahmen mit den mitgelieferten **Montageschrauben (zur Wand- und Bodenbefestigung) FBS 7,5 x 112 mm**.

**Massivwand:** Bohrdurchmesser Ø 6 mm

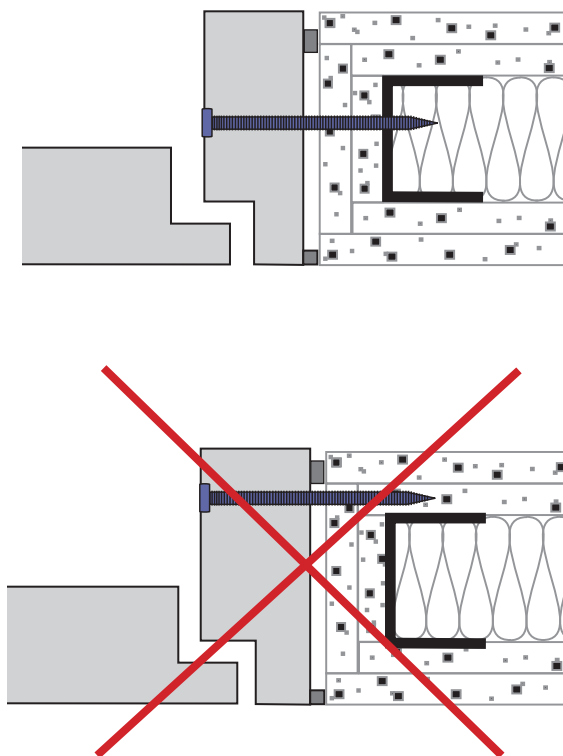
**Andere Wandarten:** Bohrdurchmesser Ø 5 mm



## Anschrauben des Rahmens

**Beim Einsatz in Wänden aus Ständerprofilen muss die Verschraubung immer direkt in das Profil erfolgen!**

Siehe hierzu auch die Seiten 21 und 22 „Wandanschlüsse“.



Beispieldarstellung Leichte Trennwand

**Überprüfen Sie erneut das Kreuzmaß!**

**Der Rahmen muss exakt im Winkel und im Lot ausgerichtet sein!**

---

## Anschrauben des Rahmens

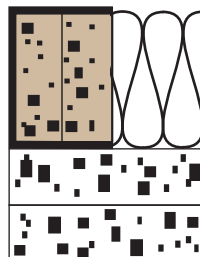
---

Bei **Trockenbauwänden** ist darauf zu achten, dass die Laibungsöffnung umlaufend mit ausreichend dimensionierten Metallprofilen ausgebildet ist.

Bei einseitig beplankten **Schachtwandkonstruktionen** sind die senkrechten und waagrechten Profile zusätzlich mit Gipsstreifen auszufüllen, wie folgt:

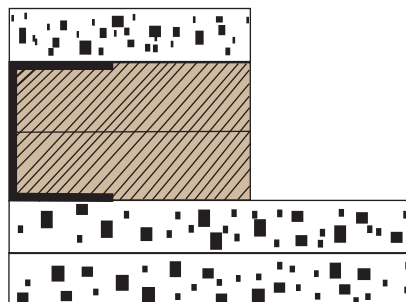
### Typ A:

Nichtbrennbare Mineralwolle (Schmelzpunkt über 1000°C) mit zusätzlicher geschosshoher Ausfüllung mit zwei ca. 50 mm breiten und 20 mm dicken Streifen aus nichtbrennbaren Feuerschutzplatten (GKF).



### Typ B:

Geschosshohe umlaufende Ausfüllung mit Streifen aus speziellen Brandschutzplatten (bei EAS erhältlich).



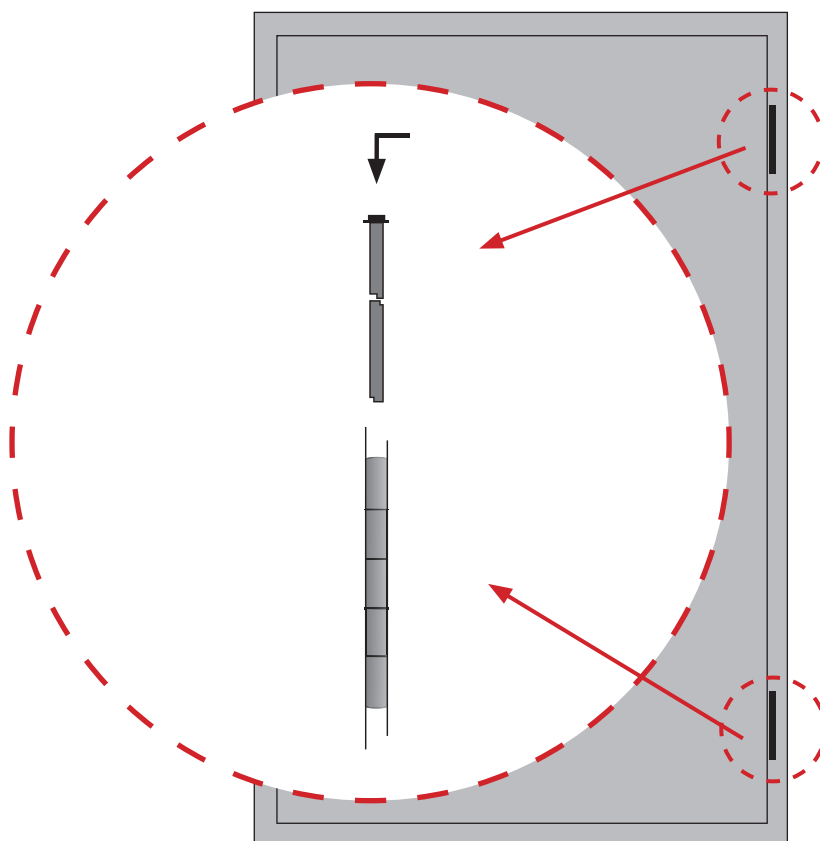
---

## Einhängen der Türflügel

---

Bei nicht bereits vormontierter Ware hängen Sie nun die Türflügel ein, jeweils beginnend am obersten Scharnier, und stecken die Scharnierbolzen ein.

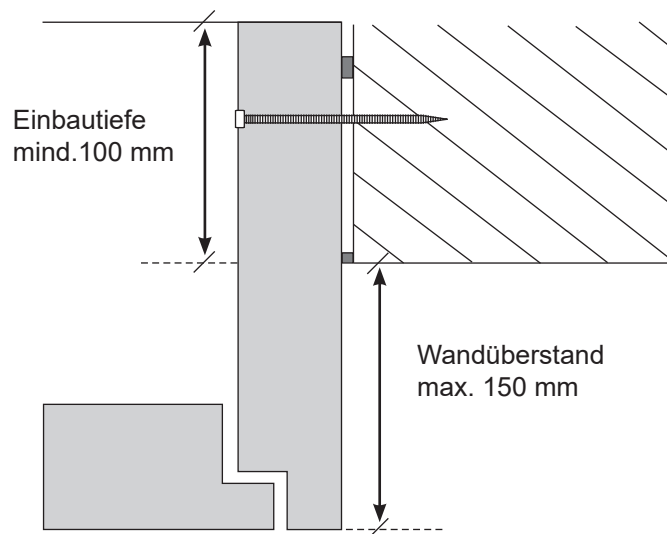
Kontrollieren Sie die Spaltmaße und prüfen Sie die Funktion der Verriegelung. Stellen Sie sicher, dass der Türflügel ringsherum gut anliegt.



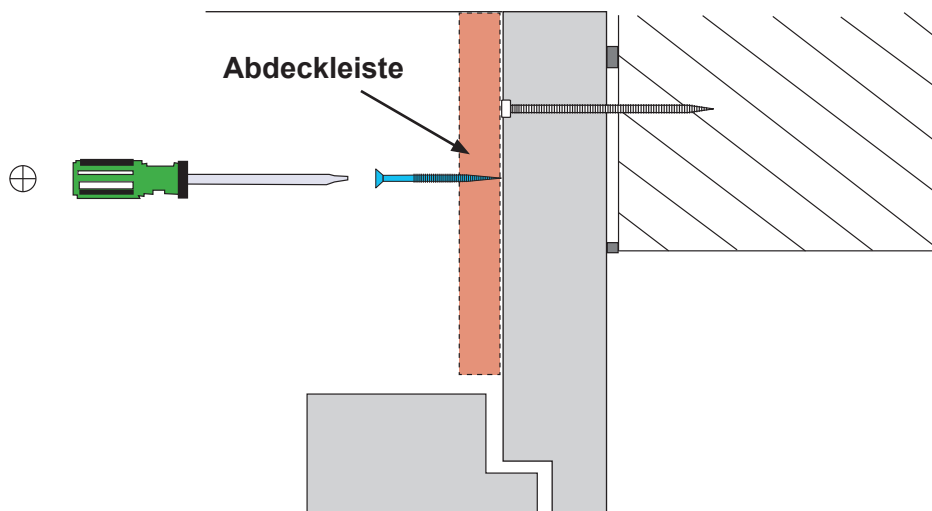
**Der Revisionsabschluss ist im Betriebszustand verschlossen zu halten und darf nur von autorisiertem Fachpersonal geöffnet werden!**

## Montagehinweise für Version UPT-TM

Die Montage der teilversenkbaren Variante UPT-TM erfolgt auf die gleiche Art und Weise. Beachten Sie jedoch beim Einbau, dass hier die **Mindesteinbautiefe 100 mm** betragen muss und der Rahmen **maximal 150 mm über die Wand** herausragen darf.

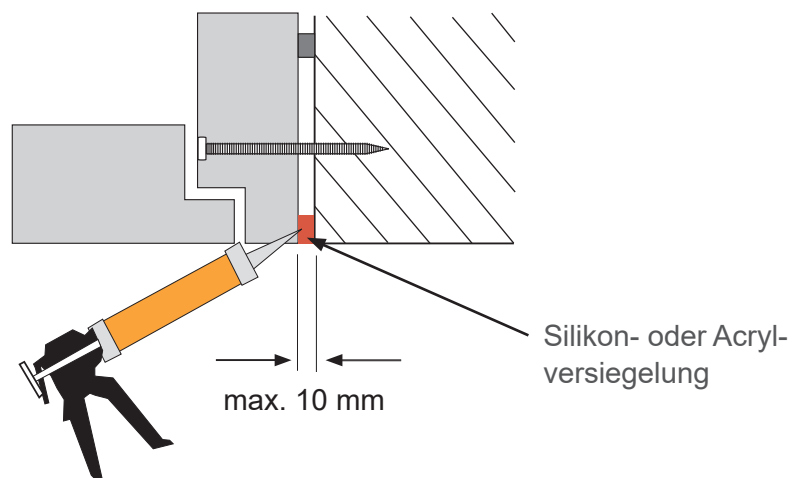


**Nur bei W-UPT-TM90:** Die vorgebohrten **Abdeckleisten** sind bei Revisionsabschlüssen **W-UPT-TM90** Bestandteil der Lieferung. Sie müssen nach der Montage des Rahmens auf die Wand mit den für diesen Zweck mitgelieferten **Spanplattenschrauben SPS 4,5 x 50 mm** innerhalb des Rahmens ringsherum montiert werden.

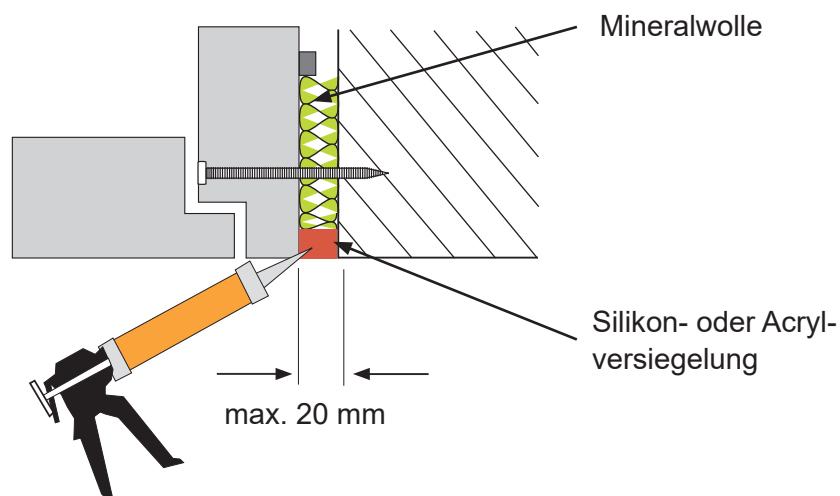


## Verfugen des Rahmens



Der umlaufende Abstand zwischen Türrahmen und Wand ist mit handelsüblichem **Silikon oder Acryl** rauchdicht zu versiegeln. **Der Abstand darf maximal 10 mm betragen!**



Größere Abstände von 10 bis maximal 20 mm Breite müssen zusätzlich mit nichtbrennbarer Mineralwolle (Schmelzpunkt über 1.000°C) ausgestopft werden.



# Wandanschlüsse SECURUS RV UPT

	W-UPT30	S-UPT30	W-UPT90	S-UPT90
<b>Verwendbare Wandarten</b> (Ausführliche Beschreibung siehe Zulassungen)		AbZ Nr. Z-6.55-2336		AbZ Nr. Z-6.55-2167
<b>Massivwände</b> Installationsschächte in Massivbauweise aus Mauerwerk oder Beton bzw. Stahlbeton mit mindestens 100 mm Dicke. Diese Installationsschächte müssen aus mind. feuerbeständigen Bauteilen gemäß Bauregelliste A, Teil 1, bestehen.				
<b>Leichte Trennwände</b> Installationsschächte aus Wänden in Ständerbauart mit beidseitiger Beplankung aus nichtbrennbaren Feuerschutzplatten (GKF).				
<b>Schachtwände</b> Installationsschächte aus Wänden in Ständerbauart mit einseitiger Beplankung aus nichtbrennbaren Bauplatten und Geschosshohe umlaufende Ausfüllung mit Streifen aus speziellen Brandschutzplatten (bei EAS erhältlich) - TYP B - Mit oder ohne Mineralwolle.				
<b>Bekleidete Stahlstützen</b> Stahlstützen, umlaufend mit nichtbrennbaren Bauplatten bekleidet, und Bestandteil einer Installationsschachtwand. Sie sind wie solche mind. der Feuerwiderstandsklasse F30/90 auszuführen.				
<b>Schachtwände mit Mineralwolle</b> Installationsschächte aus Wänden in Ständerbauart, mit einseitiger Beplankung aus nichtbrennbaren Bauplatten und mit zusätzlicher geschosshoher Ausfüllung mit zwei ca. 50 mm breiten und 20 mm dicken Streifen aus nichtbrennbaren Feuerschutzplatten (GKF) TYP A -				

## Wandanschlüsse SECURUS RV UPT-AK

W-UPT-AK30

S-UPT-AK30

W-UPT-AK90

S-UPT-AK90

### Verwendbare Wandarten

(Ausführliche Beschreibung siehe Zulassungen)



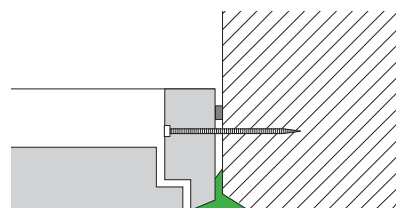
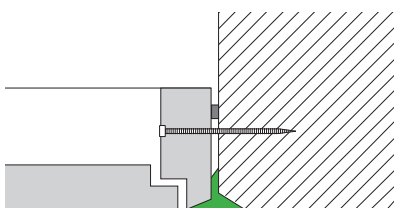
AbZ Nr. Z-6.55-2336



AbZ Nr. Z-6.55-2167

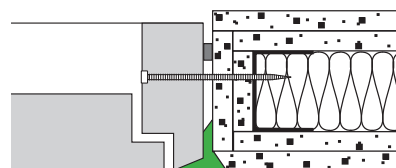
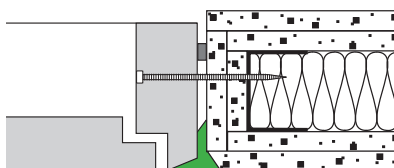
### Massivwände

Installationsschächte in Massivbauweise aus Mauerwerk oder Beton bzw. Stahlbeton mit mindestens 100 mm Dicke. Diese Installationsschächte müssen aus mind. feuerbeständigen Bauteilen gemäß Bauregelliste A, Teil 1, bestehen.



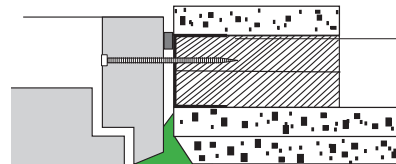
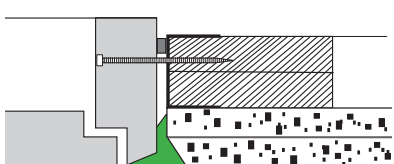
### Leichte Trennwände

Installationsschächte aus Wänden in Ständerbauart mit beidseitiger Beplankung aus nichtbrennbaren Feuerschutzplatten (GKF).



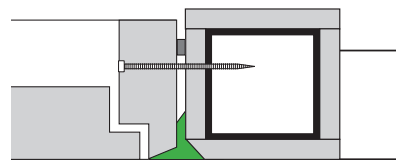
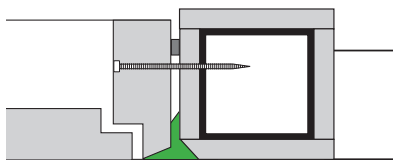
### Schachtwände

Installationsschächte aus Wänden in Ständerbauart mit einseitiger Beplankung aus nichtbrennbaren Bauplatten und Geschosshohe umlaufende Ausfüllung mit Streifen aus speziellen Brandschutzplatten (bei EAS erhältlich) - TYP B - Mit oder ohne Mineralwolle.



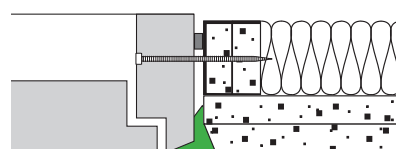
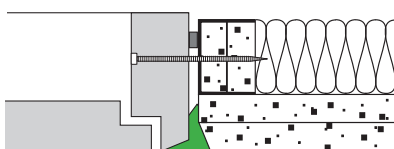
### Bekleidete Stahlstützen

Stahlstützen, umlaufend mit nichtbrennbaren Bauplatten bekleidet, und Bestandteil einer Installationsschachtwand. Sie sind wie solche mind. der Feuerwiderstandsklasse F30/90 auszuführen.





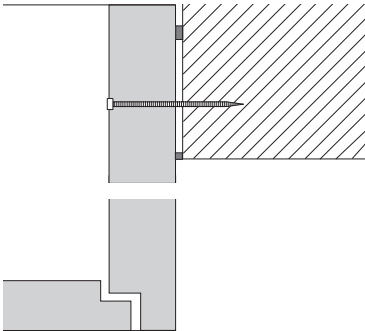
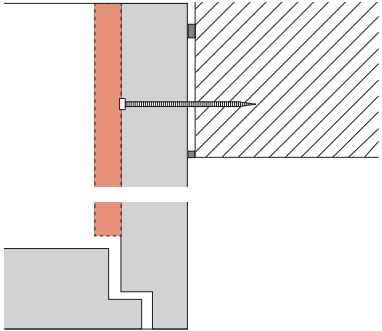
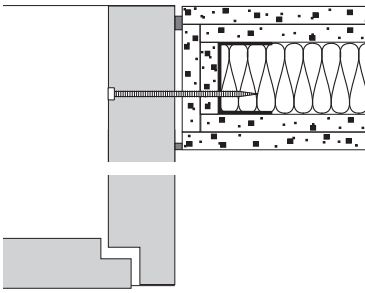
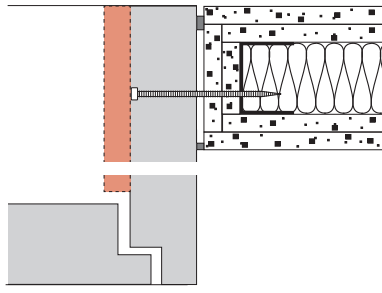
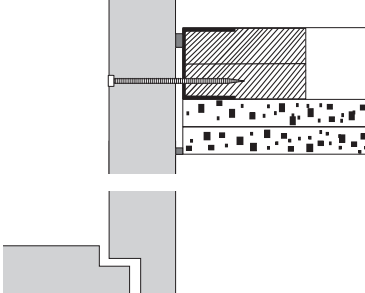
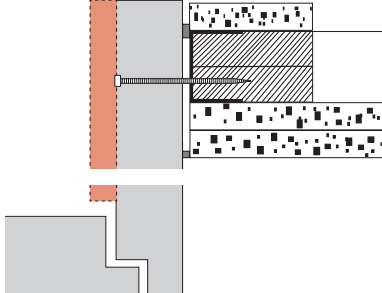
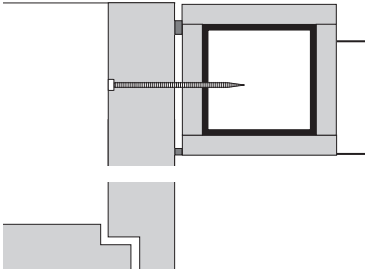
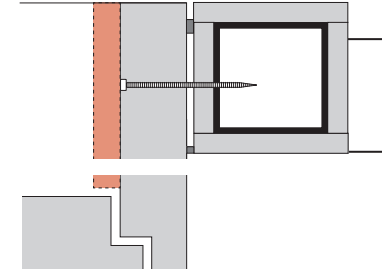
### Schachtwände mit Mineralwolle

Installationsschächte aus Wänden in Ständerbauart, mit einseitiger Beplankung aus nichtbrennbaren Bauplatten und mit zusätzlicher geschosshoher Ausfüllung mit zwei ca. 50 mm breiten und 20 mm dicken Streifen aus nichtbrennbaren Feuerschutzplatten (GKF) TYP A -





# Wandanschlüsse SECURUS RV UPT-TM

	W-UPT-TM30	S-UPT-TM30	W-UPT-TM90*	S-UPT-TM90
<b>Verwendbare Wandarten</b> (Ausführliche Beschreibung siehe Zulassungen)		AbZ Nr. Z-6.55-2336		AbZ Nr. Z-6.55-2167
<b>Massivwände</b> Installationsschächte in Massivbauweise aus Mauerwerk oder Beton bzw. Stahlbeton mit mindestens 100 mm Dicke. Diese Installationsschächte müssen aus mind. feuerbeständigen Bauteilen gemäß Bauregelliste A, Teil 1, bestehen.				
<b>Leichte Trennwände</b> Installationsschächte aus Wänden in Ständerbauart mit beidseitiger Beplankung aus nichtbrennbaren Feuerschutzplatten (GKF).				
<b>Schachtwände</b> Installationsschächte aus Wänden in Ständerbauart mit einseitiger Beplankung aus nichtbrennbaren Bauplatten und Geschosshohe umlaufende Ausfüllung mit Streifen aus speziellen Brandschutzplatten (bei EAS erhältlich) - TYP B - Mit oder ohne Mineralwolle.				
<b>Bekleidete Stahlstützen</b> Stahlstützen, umlaufend mit nichtbrennbaren Bauplatten bekleidet, und Bestandteil einer Installationsschachtwand. Sie sind wie solche mind. der Feuerwiderstandsklasse F30/90 auszuführen.				

\*Der Revisionsabschluss **W-UPT-TM90** (Wandversion) ist innerhalb des Rahmens ringsherum mit den entsprechend vorgefertigten und der Lieferung beigelegten **Abdeckleisten** zu verschrauben. Dies gilt NICHT für die Standversion S-UPT-TM90.

